



Samen op weg
naar inclusiever
onderwijs!



Samenwerkingsverband
VO Delfland 28.09

PPO
DELFLANDEN
Passend Primair Onderwijs

Op weg

Wees een reiziger!

*Ga op pad en sla nieuwe wegen in;
kies straten uit die je nog niet eerder liep.
Open onbekende deuren, slecht drempels.
Praat met vreemden.*

*Sleep geen onnodige dingen met je mee.
Ontwikkel ingewikkelde dingen.
Maak je handen vrij om te klimmen
over bergen, muren en in bomen.
Klim hoger dan je de lat legt.*

*Sta soms ook stil terwijl je beweegt.
Open je ogen en kijk. Kijk echt.
Kijk ook naar binnen.
Kijk verder dan je neus lang is.
Snif nieuwe geuren diep naar binnen.*

*Haal diep adem en spring in het diepe.
Twijfel niet en spring.*

Spring!

*De weg naar beter passend en meer inclusief onderwijs
vereist een open mindset en begint bij ieders eerste stap.
En samen? Samen stampen we hard. Nou en of.*

*Door: Jos Gerards
Geïnspireerd op een voordracht van Anouk Saleming (taalkunstenaar)*



Samen op weg naar inclusiever onderwijs!

De Nederlandse samenleving kent een grote mate van diversiteit. Nederland wil een inclusieve samenleving zijn. Het onderwijs is een weerspiegeling van die samenleving, of zou dat moeten zijn. Het is een plek waar kinderen met verschillende kwaliteiten, achtergronden en behoeften elkaar tegenkomen en ontmoeten.

De diversiteit in onze samenleving vraagt in toenemende mate van het onderwijs om de talenten en vaardigheden van leerlingen met diverse mogelijkheden te (h)erkennen, waarderen én benutten.

Doordat kinderen samen opgroeien, samen les volgen, samen leren en met respect en tolerantie met elkaar omgaan, wordt ervaren dat iedereen anders is, anders denkt en andere vaardigheden heeft.

Diversiteit als norm, waardoor kinderen het ook in hun latere leven normaal vinden om met elkaar om te gaan.

Maar hoe creëer je zo'n inclusieve schoolomgeving?

In deze brochure vind je inspirerende voorbeelden van hoe andere scholen inclusief onderwijs toepassen. Je kunt de voorbeelden gebruiken om binnen jouw school het gesprek verder aan te gaan over inclusiever onderwijs. Zo kun jij ook een belangrijke stap zetten naar een samenleving waarin iedereen meetelt!

Trudie Klooster

Directeur-Bestuurder SV VO Delflanden

Jos Gerards

Directeur-Bestuurder PPO Delflanden



Samenwerkingsverband
VO Delflanden 28.09

PPO
DELFLANDEN
Passend Primair Onderwijs

Het onderwijs is de motor voor een inclusieve samenleving

Een inclusieve school is een school waar:

- verschillen tussen mensen worden gewaardeerd;
- iedereen zich thuis voelt;
- iedereen gelijk wordt behandeld;
- iedereen wordt betrokken bij besluitvorming;

Wanneer kinderen samen les volgen op inclusieve scholen, zullen ze het ook in hun latere leven normaal vinden om met elkaar om te gaan. Zo ontstaat een samenleving die gebaseerd is op verdraagzaamheid, inclusie en sociale rechtvaardigheid.



Dit verstaat OCW onder Inclusief onderwijs (2023):

“Inclusief onderwijs gaat over jongeren met en zonder extra ondersteuningsbehoefte. Ze gaan samen naar school en volgen zoveel als mogelijk samen onderwijs en iedereen hoort erbij. Hiervoor is een gezamenlijke pedagogische basis nodig. Met intensieve samenwerking tussen regulier en speciaal onderwijs en tussen onderwijs en zorg. Zo komt de expertise dicht bij de jongere en in de school beschikbaar. We bewegen daarbij naar een meer context- en groepsgerichte benadering. Want zo profiteren meer jongeren van de beschikbare ondersteuning. De drie kerntaken kwalificatie, socialisatie en persoonsvorming van de leerling blijven centraal staan, zodat de leerling zijn of haar plek binnen de samenleving vindt.”

Voorgeschiedenis en wetgeving

1994: Salamanca Verklaring UNESCO

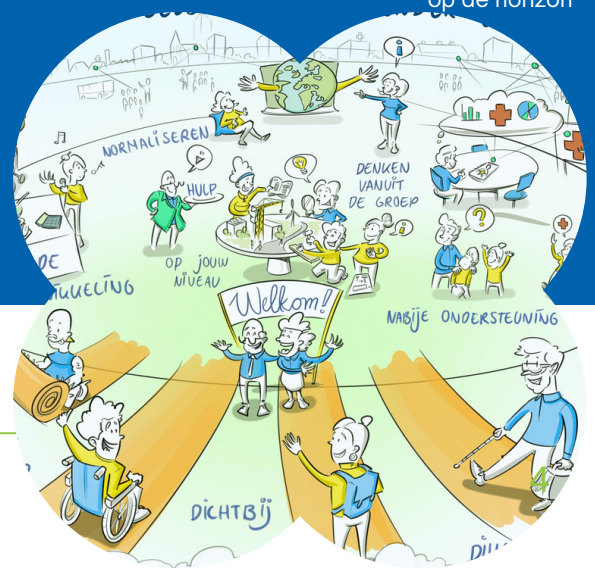
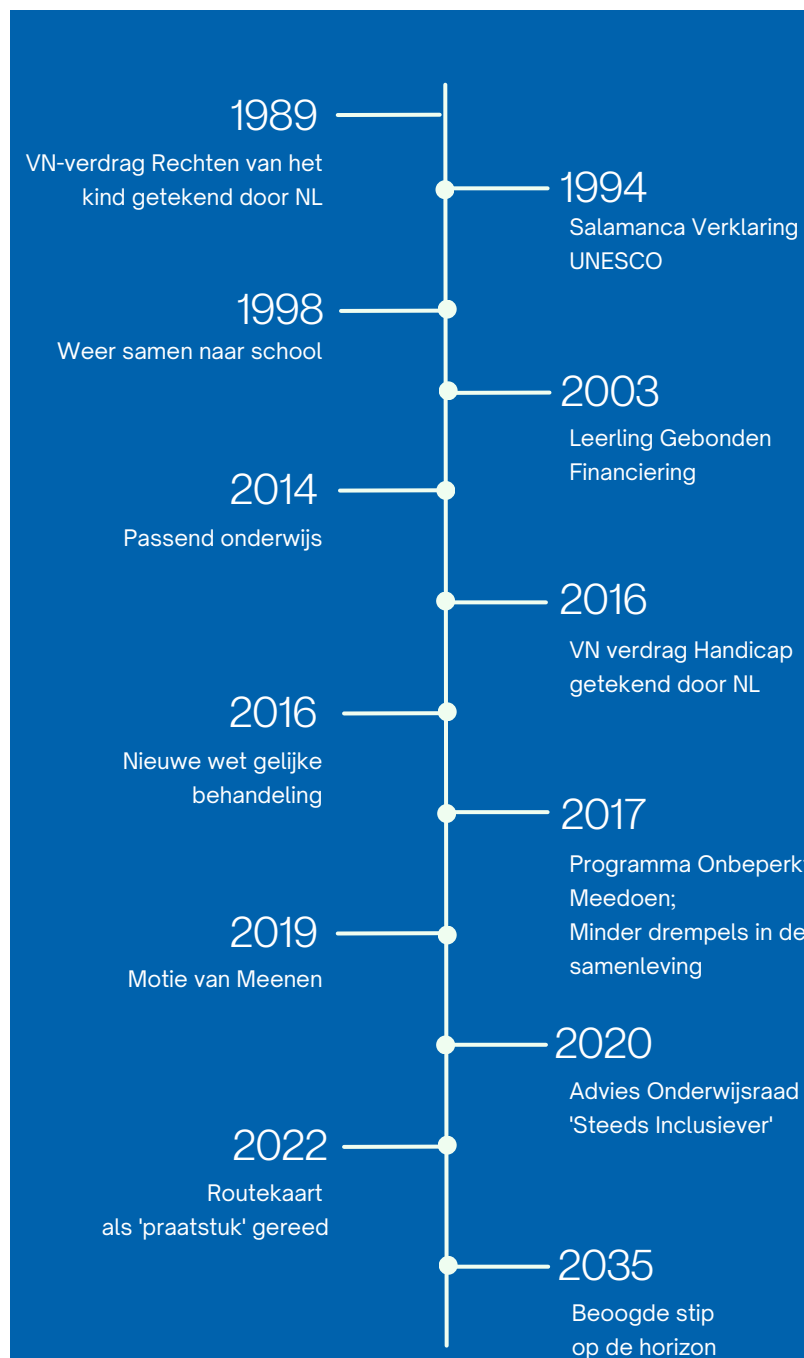
- Zij die speciale onderwijsbehoeften hebben, moeten toegang hebben tot reguliere scholen die hen kunnen tegemoetkomen binnen een kindgerichte pedagogiek, vaardig in het tegemoetkomen aan deze behoeften.
- De staten verklaren dat personen met een handicap toegang hebben tot inclusief, hoogwaardig en gratis basisonderwijs en tot voortgezet onderwijs en wel op basis van gelijkheid met anderen in de gemeenschap waarin zij leven.

2016: VN-verdrag Handicap

Doel van dit verdrag is het volledige genot door alle personen met een handicap van alle mensenrechten en fundamentele vrijheden op voet van gelijkheid te bevorderen, beschermen en waarborgen, en ook de eerbiediging van hun inherente waardigheid te bevorderen. Personen met een handicap omvat personen met langdurige fysieke, mentale, intellectuele of zintuiglijke beperkingen die hen in wisselwerking met diverse drempels kunnen beletten volledig, effectief en op voet van gelijkheid met anderen te participeren in de samenleving.

2019: Motie van Meenen

Verzoek aan de regering een brede coalitie op te bouwen in ieder geval bestaande uit leraren, schoolleiders, ouders, leerlingen, besturen, gemeenten, kinderopvang en (jeugd)zorg om tot inclusief en goed onderwijs voor ieder kind te komen.



Inclusieladders

In 2020 hebben de schoolbesturen van primair en voortgezet onderwijs binnen Delflanden opdracht gegeven aan Sardes om onderzoek te doen naar hoe de scholen binnen de samenwerkingsverbanden aankijken tegen inclusief onderwijs. Met behulp van zogeheten inclusieladders hebben de scholen van primair en voortgezet onderwijs binnen Delflanden samen met Sardes hun eerste ambities richting inclusiever onderwijs vastgelegd. Deze ladders maken onderscheid in organisatorische inclusie, sociale inclusie en didactische inclusie.



De groene pijlen geven onze ambitie aan. Hier willen we de komende jaren naartoe groeien.

Organisatorische inclusie

Organisatorische inclusie gaat over het organiseren van een plek voor een leerling in de lokale reguliere school. Deze dimensie van inclusie komt overeen met wat voorheen werd verstaan onder integratie: (fysieke) toegang tot de school in de buurt waar leeftijdgenootjes zonder extra ondersteuningsbehoeften ook naar toe gaan. Dit wordt ook wel ‘thuisnabij onderwijs’ genoemd.

Sociale inclusie

Sociale inclusie gaat over het tegengaan van leeftijdgenootjes uit jouw buurt in het dagelijkse leven en over het van en met elkaar leren op school. Wanneer wordt gesproken over deze dimensie van inclusie wordt vaak gerefereerd aan een bredere opdracht. Sociale inclusie vraagt om een verandering van mindset en attitude door de gehele samenleving, ook buiten schooltijden en na afronding van de schoolloopbaan.

Didactische inclusie

Didactische inclusie gaat over de wijze waarop het onderwijsaanbod op een school kan inspelen op verschillen tussen leerlingen. De wijze waarop het onderwijs wordt aangeboden kan meer of minder ruimte bieden om tegemoet te komen aan individuele onderwijsbehoeften. In essentie gaat het om de vraag hoeveel differentiatie er geboden kan worden in de dagelijkse lespraktijk. Didactische inclusie is sterk verbonden met onderwijsconcepten en leerkracht- of docentvaardigheden.



Feiten & Cijfers

Tijdens de eerste stedelijke bijeenkomst 'Op weg naar inclusiever onderwijs' op 2 februari 2023 zetten we de volgende feiten over het onderwijs in Nederland en de samenleving op een rij:

➤ **6.000**

Meer dan 6.000 jongeren zijn vanwege hun chronische ziekte of beperking formeel vrijgesteld van leerplicht



Vrijgestelde kinderen gaan meestal naar een zorgboerderij of kinderdagcentrum (KDC). De wachttijd voor plaatsing in een KDC loopt op tot 24 maanden.



Officiële cijfers gaan uit van een kleine 5.000 thuiszitters. Ouderverenigingen gaan uit van 15.000 tot 20.000 jongeren die om welke reden dan ook geen onderwijs volgen. Daaronder zit een groep verborgen thuiszitters.

70.000

Ruim 70.000 leerlingen volgen gespecialiseerd onderwijs. Dat is 4,3 % van alle jongeren in PO en VO (in vergelijking: Europa heeft een verwijzingspercentage van 2%). De meeste jongeren worden verwezen op basis van een gedragsprobleem.



Exclusie en kansenongelijkheid hangt samen met:

- een hoger armoederisico
- een lagere kans op behalen van een startkwalificatie
- hogere kans op werkloosheid bij migrantenkinderen



25.000 jongeren verlieten in 2021 het VO of MBO zonder een diploma (0,4% VO en 4,9% MBO)



Waar staan we nu?

In 2023 zien we dat veel van onze scholen al bezig zijn met het realiseren van een meer inclusieve leeromgeving. Leerlingen met en zonder lichamelijke of verstandelijke beperking, gedrags- en emotionele problemen en/of specifieke leermoeilijkheden kunnen elkaar ontmoeten, leren van en met elkaar en gaan soms zelfs met elkaar naar dezelfde school.

We zien echter ook dat jongeren met complexe zorgbehoeften nog te vaak van regulier onderwijs worden uitgesloten, worden doorverwezen naar gespecialiseerd onderwijs, met een onderwijsontheffing terecht komen op een zorgboerderij of een KDC. Veel scholen zijn niet toegankelijk voor gehandicapte leerlingen. Het merendeel van de scholen is ingesteld op wat een gemiddelde leerling nodig heeft: het lesprogramma is afgestemd op een gemiddeld IQ-niveau zodat leerlingen die hoogbegaafd zijn of bijvoorbeeld Downsyndroom hebben, er verloren bij kunnen zitten.

Jongeren met psychische, gedrags- of emotionele problemen worden vaak onder hun niveau aangesproken, verwezen naar speciaal onderwijs of komen helemaal thuis te zitten.

In de komende jaren gaan we met elkaar verder op weg naar inclusiever onderwijs. Het streven is een onderwijssysteem waar alle kinderen zoveel mogelijk samen naar dezelfde school gaan. Dus ook leerlingen met een lichamelijke of verstandelijke beperking, ontwikkelingsachterstanden, gedrags- en emotionele problemen of specifieke leermoeilijkheden. De beweging naar inclusiever onderwijs moet zorgen voor meer 'thuisnabij' en gezamenlijk onderwijs. Structurele samenwerking met gemeenten is daarbij cruciaal. De lokaal educatieve agenda van elke gemeente en bestuurlijke afstemming van plannen op het gebied van Jeugd en Passend Onderwijs, bieden scholen, schoolbesturen, samenwerkingsverbanden en gemeenten de gelegenheid om samen op te trekken in die beweging naar inclusiever onderwijs.



Tijdspad PO



Voorjaar 2023

In schoolkringen bespreken en verzamelen van initiatieven voor groepsarrangementen en in te zetten expertises die regionaal nodig zijn om meer kinderen in de eigen gemeenten Passend Onderwijs te kunnen bieden.

Najaar 2023

In schoolkringen bespreken en verzamelen van informatie van inclusievere onderwijsvormen, waarbij de aansluiting met de jeugdzorg belangrijk is.

Schoolbesturen organiseren studiemomenten en collectieve bijeenkomsten voor hun eigen scholen.

8 Februari 2024

Tweede stedelijke bijeenkomst 'Op weg naar Inclusiever onderwijs'.

Tijdspad VO



Samenwerkingsverband
VO Delflanden 28.09

April – Mei 2023

Gesprekken op de scholen over inclusiever onderwijs: Groot denken, klein beginnen.

19 Juni 2023

Brede themabijeenkomst voor de V(S)O-scholen. Onder begeleiding van Sardes bespreken de scholen hun ideeën met elkaar en zetten deze om naar (samenwerkings)projecten voor schooljaar 2023 – 2024.

September 2023 - Februari 2024

Schoolbesturen, directeuren en schoolteams samen aan de slag met de uitvoering van hun projectplan.

8 Februari 2024

Tweede stedelijke bijeenkomst 'Op weg naar Inclusiever onderwijs'.



Waar gaan we naartoe?

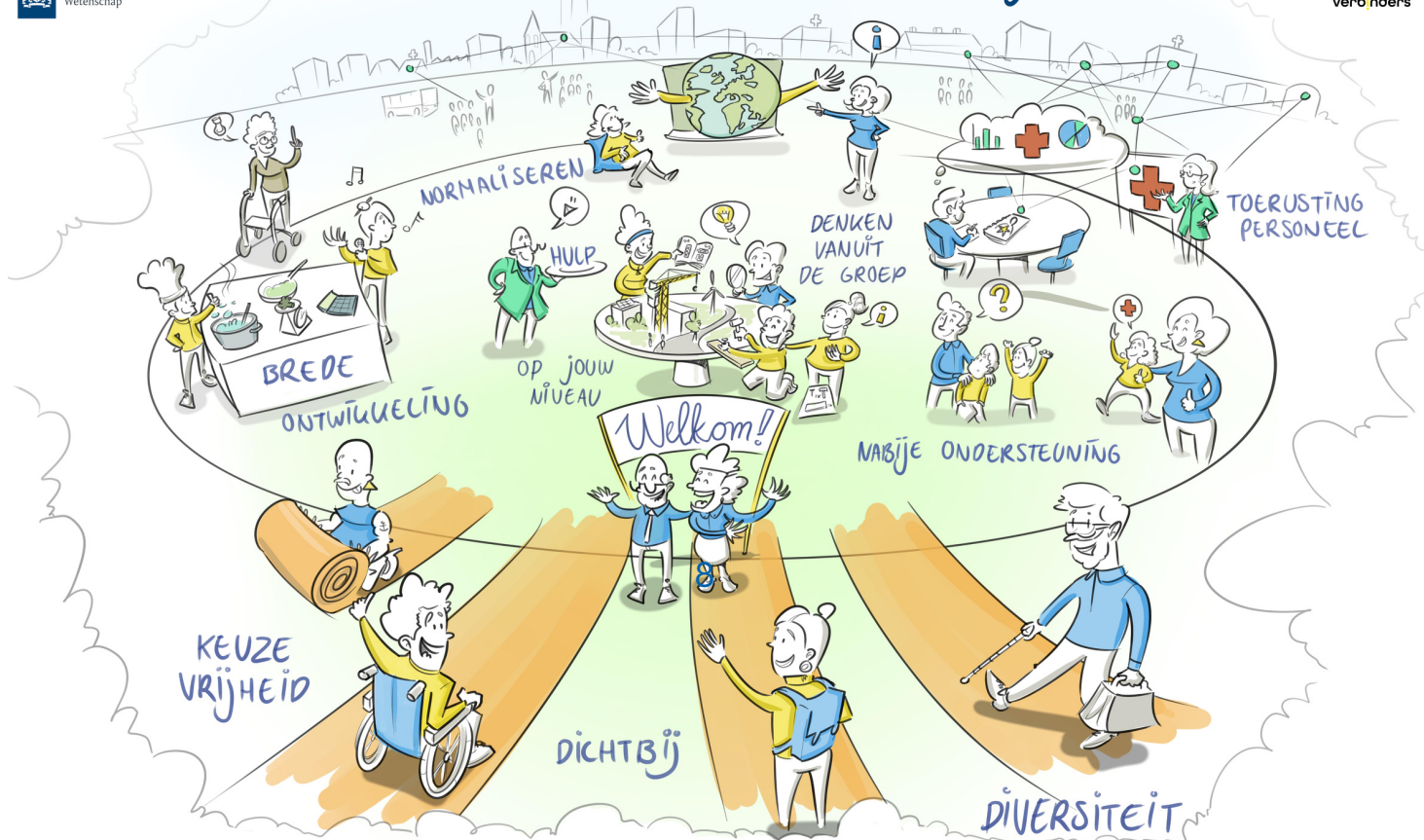
In de komende jaren gaan we met elkaar verder op weg naar inclusiever onderwijs.

Samen op weg naar inclusiever onderwijs is een beweging, ambitie en visie richting inclusief onderwijs. Het streven is een onderwijssysteem waar alle kinderen zoveel mogelijk samen naar dezelfde school gaan. Dus ook leerlingen met een lichamelijke of verstandelijke beperking, ontwikkelingsachterstanden, gedrags- en emotionele problemen of specifieke leermoeilijkheden. De beweging naar inclusiever onderwijs moet zorgen voor meer 'thuisnabij' en gezamenlijk onderwijs.

De beweging naar inclusiever onderwijs kan het onderwijs niet alleen maken. Dit vraagt onder meer om een betere verbinding tussen onderwijs en de zorg, waarbij de expertise vanuit de jeugdhulp in de school beschikbaar is.

Schoolbesturen, scholen, samenwerkingsverbanden en gemeenten stemmen hun gezamenlijke ambities en doelen in de beweging naar inclusiever onderwijs op elkaar af en leggen de gemaakte afspraken en de werkwijze vast in schoolplan, ondersteuningplan, lokaal educatieve agenda en regiovisie Jeugdhulp.

Inclusiever onderwijs gaat uit van een groeps- en contextgerichte aanpak. In onze route naar inclusiever onderwijs willen we dat scholen zoveel mogelijk gaan kijken naar dat wat de groep nodig heeft om zich optimaal te kunnen ontwikkelen en hoe de onderwijscontext daarop dan kan worden aangepast. Maatwerk voor een individuele leerling moet daarbij mogelijk blijven.



Droombeeld inclusiever

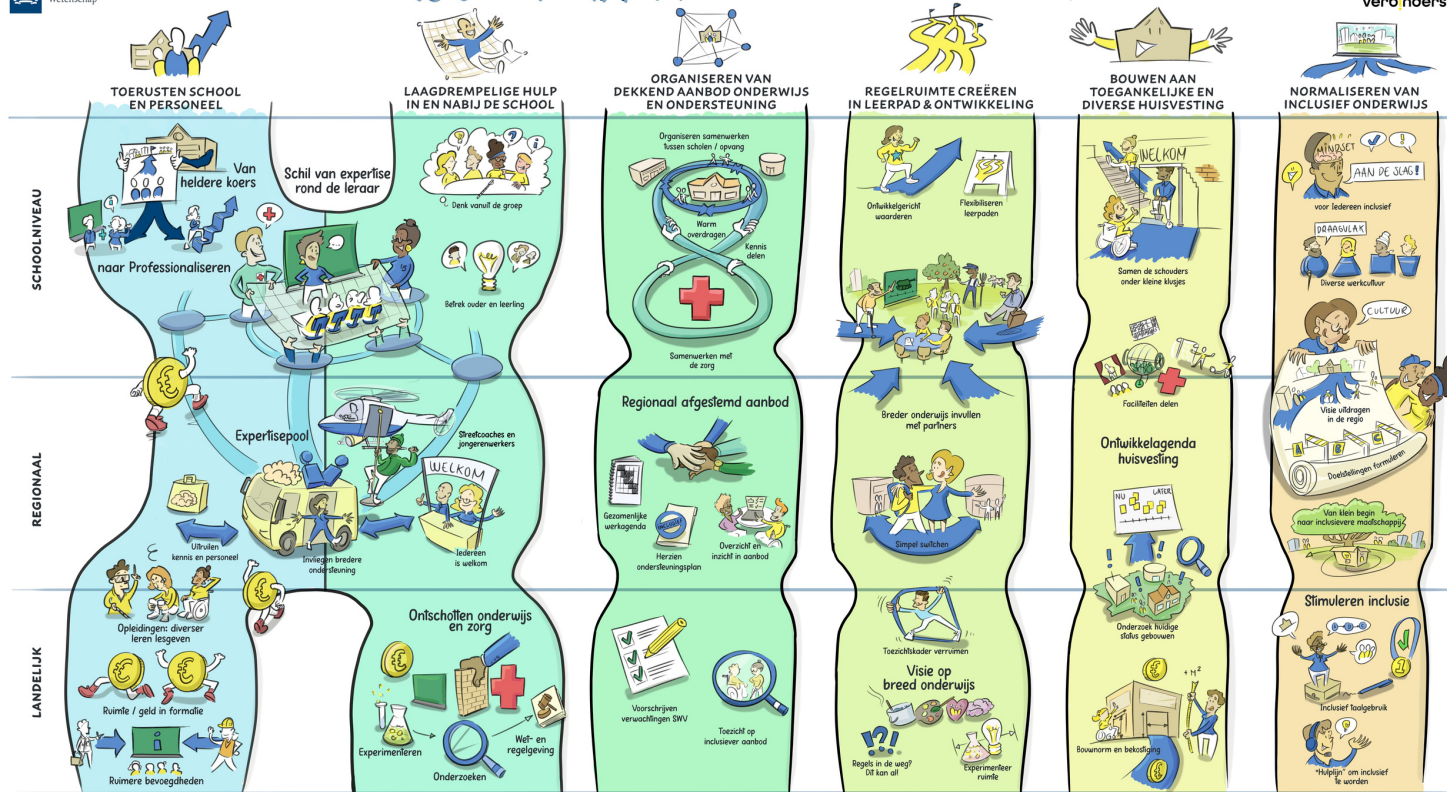
Ieder kind is welkom op school. Leerlingen (en hun ouders) hebben keuzevrijheid om te kiezen voor de school die het beste bij ze past, die dichtbij is en met leeftijdsgenoten waarbij ze zich thuis voelen. Leerlingen met en zonder extra ondersteuningsbehoefte volgen samen les, spelen samen op het schoolplein, vieren feest, gaan samen op schoolreis of schoolkamp. Ze vormen een groep, zonder onderscheid maar met diversiteit. De school benut wat ze elkaar te bieden hebben.

Oplossingen die gericht zijn op extra ondersteuning van leerlingen worden zoveel mogelijk groepsgericht aangeboden, er wordt steeds gedacht 'Welke oplossing is van meerwaarde voor de groep leerlingen'. De groep is geen vaststaand begrip. Leerlingen kunnen bijvoorbeeld in een eigen groep aan algemene vaardigheden werken en in groepen van vergelijkbaar niveau uit elkaar gaan voor andere vakken.

Tegelijkertijd hoeft de lesdag of de schoolloopbaan niet voor alle leerlingen hetzelfde zijn. Flexibiliteit in schoolroutes en beoordeling is mogelijk. Versnellen of vertragen is mogelijk, zelfs op specifieke onderdelen. De brede ontwikkeling van de leerlingen staat centraal, niet alleen cognitief dus, maar ook sociaal en creatief.

Scholen hebben de ruimte om waar nodig maatwerk te leveren, in samenspraak met de leerling en de ouder. Het is belangrijk om voor iedere leerling hoge doelen te stellen; het eindpunt waar naartoe gewerkt wordt, kan verschillen, afhankelijk van de capaciteiten van de leerling. Zo is het onderwijs passend voor het eigen niveau van leerlingen.

Alle gebouwen zijn voor iedereen toegankelijk. Waar nodig maken leerlingen gebruik van andere ruimtes. Daarnaast is het gebouw flexibel in te richten, zodat het mee kan bewegen met de behoefte van de groep.



onderwijs 2035

Extra hulp en ondersteuning krijgen is normaal. Iedereen heeft wel eens extra hulp en ondersteuning nodig. **Ondersteuning is nabij en beschikbaar.** Zowel voor de leerling als voor de leraar/docent en het ondersteunend personeel. Als het kan, is die hulp, expertise en ondersteuning beschikbaar in de klas, de school, het schoolteam of in hetzelfde gebouw. En kan dat niet, dan is hulp en ondersteuning eenvoudig op te roepen vanuit de regio en snel in te zetten. De kennis die is opgebouwd in het gespecialiseerd onderwijs blijft beschikbaar.

Als het voor hun ontwikkeling belangrijk is dat leerlingen tijdelijk of voor langere tijd switchen naar een speciale onderwijsvoorziening of zorg, dan kan dat. Gespecialiseerd onderwijs blijft bestaan, voor leerlingen die dat echt nodig hebben. Daarbij zorgen betrokken professionals voor **een warme overdracht.**

Scholen, leraren/docenten en onderwijs-ondersteuners hebben de tijd en de ruimte en zijn voldoende toegerust om les te geven aan een diverse groep. In hun opleiding hebben ze geleerd hoe ze dat kunnen doen en tijdens hun carrière ontwikkelen ze zich daar verder in. Scholen staan niet alleen voor de ontwikkeling van leerlingen en scholieren.

De ontwikkeling van leerlingen is een gezamenlijke verantwoordelijkheid van velen, waaronder ouders, gespecialiseerde voorzieningen, zorg, jeugdzorg, kinderopvang, gemeenten, partners in de wijk en het bedrijfsleven in de regio. De kracht zit hem in een goed netwerk. Goed samenwerken en samen de verantwoordelijkheid pakken is essentieel. Zowel binnen de school als in het netwerk van partners om de school heen. Inclusief onderwijs staat in verbinding met de maatschappij en draagt bij aan een **het normaliseren van een inclusieve maatschappij.**

Inspirerende voorbeelden

Op de volgende pagina's vind je een aantal voorbeelden van organisatorische inclusie, sociale inclusie en didactische inclusie. Gebruik deze voorbeelden ter inspiratie en om binnen de eigen school het gesprek over inclusiever onderwijs verder te voeren. Welke stappen wil en kan de school zelf zetten om een inclusievere school te zijn? Juist het gezamenlijke groeiproces is cruciaal voor een sterk team en een gedragen schoolklimaat en werkwijze.



*“If a child can't learn the way we teach,
maybe we should teach
the way they learn”*

Michael J. Fox

Voorbeelden van organisatorische inclusie

Groiegroepen

Basisschool De Horizon in Delft heeft 3 groiegroepen (Onderbouw, Middenbouw, Bovenbouw). In deze groepen zitten maximaal 10 kinderen met een arrangement op het gebied van leren en/of gedrag. Kinderen in de groepen krijgen een programma aangepast aan het niveau van de kinderen. In de onderbouw is het een observatiegroep. Hier wordt geobserveerd en onderzocht. Op basis daarvan wordt bepaald door de school wat het kind nodig heeft en wat de meest passende plek voor een leerling is. De midden- en bovenbouw kinderen re-integreren deels of volledig in de reguliere groepen.



“De ervaringen zijn zeer positief. We zien dat kinderen grote stappen zetten in de groiegroep. Op het gebied van gedrag en op het gebied van leren. Kinderen voelen zich veilig, voelen zich begrepen, voelen zich gehoord. Een groiegroep op onze school bestaat uit maximaal 9 kinderen. Een team van gespecialiseerde leerkrachten en ondersteuners verzorgen het onderwijs.”

Trajectvoorzieningen

Op een groot aantal plekken in het land zijn 'trajectvoorzieningen' ingericht. De naam trajectvoorziening is bewust gekozen. Leerlingen volgen de lessen in hun eigen klas. Ze komen op afspraak naar de trajectvoorziening, of op van tevoren vastgestelde tijden, bijvoorbeeld bij tussenuren. De groep leerlingen die gebruik maakt van de trajectvoorziening is dus niet herkenbaar als klas of als groep. Met name leerlingen die minder belastbaar zijn vanwege mentale of fysieke problemen, die snel overprikkeld raken, sociaal-emotionele problematiek ervaren of bij wie de thuissituatie significant invloed heeft op de schoolprestaties, kunnen gebruik maken van een trajectvoorziening. Ook leerlingen die vanuit het (V)SO schakelen naar het regulier PO of VO kunnen er terecht. Trajectvoorzieningen zijn in de meeste gevallen een samenwerking tussen regulier en speciaal onderwijs, waarbij ook de jeugdzorg een partij is.

Voorbeelden van organisatorische inclusie

School-in-school setting

Het Matrix Lyceum in Drachten heeft, in samenwerking met Stichting RENN4, een zogenaamde 'school in een school-setting' georganiseerd. Zij hebben kleinschalige, heterogene klassen voor mavo, havo en vwo-leerlingen met specifieke ondersteuningsbehoefte op het gebied van leren en gedrag. Het doel is om de leerlingen zo spoedig mogelijk te laten doorstromen naar reguliere klassen binnen de school of op een andere VO-school. Wanneer schakelen niet haalbaar is, wordt de leerling binnen de heterogene klas begeleid naar een regulier diploma en voorbereid op doorstroom naar een MBO, HBO of universiteit.

“We creëren nieuwe kansen voor onze leerlingen en durven met ons onderwijs andere wegen in te slaan. Uitgangspunt is steeds dat we oog hebben voor alle leerlingen en het onderwijs afstemmen op hun individuele mogelijkheden. Dit maken we waar met een krachtig, positief ingesteld team waar we erg trots op zijn!”



Voorbeelden van sociale inclusie

Atelier middagen

In Amersfoort staan twee basisscholen dicht bij elkaar in de buurt. De schoolpopulatie loopt nogal uiteen (gekleurd-wit). De directeuren en de teams hebben hun atelier middagen op vrijdag sinds 2 jaar gebundeld. Kinderen kiezen een atelier activiteit op een school, waardoor de kinderen (uit diverse sociaaleconomische klassen) elkaar leren kennen, samen werken, samen leren en elkaar beter gaan begrijpen. Wat opvalt is dat er in de wijk meer met elkaar samen wordt gespeeld buiten.



“De eerste keer was een beetje onwennig, maar vooral heel leuk. De verbindingen waren gauw gelegd. Zo waren er twee leerlingen met hetzelfde stageadres, vertelde een van onze leerlingen dat hij zelf ook op een mytyschool had gezeten en waren ze allemaal bezig met hun toekomst. Echt anders was de aanwezigheid van een zwembad. Daar waren onze leerlingen stikjaloers op.”

Workshops

De Laurentius Praktijkschool en de Maurice Maeterlinckschool in Delft hebben op de vrijdagmiddag een gezamenlijk aanbod aan binnenschoolse of buitenschoolse activiteiten/workshops die open staan voor (een geselecteerd aantal) leerlingen van die beide schoollocaties.

Voorbeelden van didactische inclusie

Extra begeleiding

In Rotterdam ontvangt en bedient basisschool Pluspunt al vele jaren kinderen met een lichamelijke beperking die voorheen naar een Mytylschool gingen. De school heeft ergo- en fysiotherapie (pedagogische coaching) op school georganiseerd en ook zijn er extra oefenruimten voor motorische training.



“Om dit te organiseren heb je echt niet altijd een lift nodig in de school. We brengen het onderwijs naar de kinderen toe en organiseren dat dus op de begaande grond. Soms gebruiken we de trap voor een oefening in de motoriek.”

Groeiklas

Het Teylingen College in Leiden – Duin en Bollenstreek heeft, in samenwerking met Sophia Scholen een groeiklas georganiseerd voor leerlingen in de leeftijd van 11-13 voor wie de overstap naar het VO eigenlijk nog te vroeg komt en voor wie meer tijd nodig heeft om in te stromen op het niveau dat bij hen past. Docenten uit PO en VO geven gezamenlijk les in deze klas.

“Sommige jongeren hebben echt ‘groeitijd’ nodig, om taal- en/of rekenvaardigheden te verbeteren, zelfvertrouwen te vergroten, studievaardigheden eigen te maken, sociale vaardigheden te versterken en zelfstandigheid op te bouwen. We gunnen deze leerlingen uitstel van het schooladvies.”



Supportteam

The International School in Delft (secondary) werkt volgens het International Baccalaureate-programma met heterogene groepen van verschillend onderwijsniveau (mavo tot/met gymnasium) van gelijke leeftijd. Leerlingen met en zonder lichamelijke en psychische belemmeringen zitten bij elkaar in de klas. Er is geen verwijzing mogelijk naar het speciaal onderwijs. Support van leerlingen vindt veelal binnen de klas plaats. De docenten spelen daarin een belangrijke rol en worden betrokken bij het aanpassen van taken voor hun leerlingen. De docenten worden daarbij ondersteund door het supportteam van de school. Gekeken wordt naar de manier waarop de docent inspeelt op de verschillende niveaus van leerlingen en de wijze waarop klasgenoten worden ingezet om een leerling te ondersteunen.

“Met ons onderwijs willen wij de jongeren laten ontwikkelen tot onderzoekende, goed geïnformeerde en zorgzame wereldburgers, die een bijdrage leveren aan het creëren van een betere en vreedzame wereld door middel van intercultureel begrip en respect voor de medemens.”



Symbiosetraject

Het Dieze College voor VSO samen met de Bossche Vakschool in Den Bosch en het Pleysiercollege Delft samen met SC Delfland in Delft hebben ieder hun eigen symbiosetraject uitgewerkt, waarbij leerlingen vanuit het VSO kunnen instromen in het reguliere VMBO om praktijkvakken te kunnen gaan volgen, een PTA te kunnen doen en/of een regulier eindexamen te kunnen afleggen.

“Door VSO leerlingen de kans te geven deel te nemen aan onze eindexamens bieden we hen meer keuzevrijheid en meer mogelijkheden voor de toekomst.”



Zelf aan de slag!

- Gebruik de vraagkaarten hieronder en ga met elkaar het gesprek aan over inclusiever onderwijs op jouw school.
- Maak vervolgens jullie aanpak concreet door het stappenplan in te vullen.
- Presenteer jullie plannen op 8 februari 2024 tijdens de 2e stedelijke bijeenkomst 'Op weg naar inclusiever onderwijs'

Waar staat onze school op de weg naar inclusiever onderwijs?

Wat is ons beleid voor het accepteren en ondersteunen van leerlingen met een beperking?

Willen we alle leerlingen ongeacht beperking accepteren? Of stellen we voorwaarden?

Wat hoort wel en niet bij inclusief onderwijs, vind jij?

Welk cijfer geef je onze school voor inclusiviteit?

En welk cijfer willen we over twee jaar behalen? Hoe gaan we dat doen?

Welke van de genoemde voorbeelden spreekt jou het meeste aan en waarom?

Hoe zouden we inclusiever onderwijs kunnen bieden?

Wat hebben we nodig om inclusiever onderwijs te bieden?

Ken jij nog andere voorbeelden van inclusief onderwijs?

Wat is onze ambitie voor inclusief onderwijs?

Wat moet er veranderen?

Is er budget nodig/beschikbaar?

Met wie zouden we kunnen
samenwerken?

Wat wordt onze eerste stap?

Hoe betrekken we onze
leerlingen erbij?

Hoe zouden we inclusiever
onderwijs kunnen bieden?

Presenteer jouw aanpak
voor inclusiever onderwijs op:

SAVE
THE DATE!

8 februari 2024

tijdens de tweede stedelijke bijeenkomst

'Op weg naar inclusiever onderwijs'

Stappenplan

Naam school	
Onze ambitie naar meer inclusief onderwijs Wat is er over 2 jaar anders in onze school?	
Dit is onze eerste stap op weg naar onze ambitie	

Wat betekent onze ambitie naar meer inclusief onderwijs voor:

Ons team	
Onze leerlingen	
Beleid	
Huisvesting	
Budget	



Samenwerkingsverband
VO Delflanden 28.09

